

Emissie inventaris van B. Steenhuis Sloopwerken B.V. 07-2020



volgens ISO 14064-1

Het vermenigvuldigen van deze documentatie en / of het verstrekken van gegevens aan derden in welke vorm dan ook is ten aller tijde verboden, tenzij hiervoor schriftelijk toestemming is verkregen van de directie, directievertegenwoordiger van B. Steenhuis Sloopwerken B.V.

Directie B. Steenhuis Sloopwerken B.V.
B. Steenhuis
December 2020

Versie : 2
Status :definitief
Vraag : 3.A.1

Inhoudsopgave

1. Beschrijving van de organisatie	3
1.1. Directievertegenwoordiger	3
2. Basis jaar en rapportage periode	3
3. Begrenzing	4
3.1. Bepalen van de organisatie grenzen	4
3.1.1. Grenzen CO2-prestatieladderverklaring	4
3.2. Bepalen van de operationele grenzen	4
3.3. Geanalyseerde gegevens conform GHG-protocol	5
4. Directe en indirecte GHG emissies	6
4.1. Gekwantificeerde GHG emissies.....	6
4.1.1. Gekwantificeerde GHG emissies 07-2020	6
4.1.2. Gespecificeerde uitstoot.....	6
4.2. Verbranding van biomassa	6
4.3. GHG verwijderingen	6
4.4. Uitsluitingen.....	7
5. Kwantificeringsmethoden	7
6. GHG emissies en verwijderingsfactoren	7
7. Nauwkeurigheid	7
8. Reductiedoelstellingen.....	8
8.1. Reductiedoelstellingen en voortgang reductieprogramma.....	8
8.2. Trends binnen het bedrijf op het gebied van energiereductie	8
8.3. Energiemanagementprogramma.....	8
8.4. Energiebeleid	8
9. Communicatie	9
9.1. Communicatie en communicatieplan	9
9.2. Deelname aan initiatieven	9
9.3. Eigen bijdrage.....	9
9.4. CO2-uitstoot in de keten	9

1. Beschrijving van de organisatie

B. Steenhuis Sloopwerken B.V. is werkzaam op het gebied van sloopwerken, asbestsanering en bodemsanering

B. Steenhuis Sloopwerken B.V. is gevestigd in Scheemda.

B. Steenhuis Sloopwerken kan flexibel inspelen op de wensen van de klant. Door de vele kennis binnen het bedrijf kunnen we de opdrachtgever vanaf het allereerste begin van een project tot oplevering op maat bedienen.

Voor aanvullende informatie betreffende B. Steenhuis Sloopwerken B.V. wordt verwezen naar www.steenhuis-sloopwerken.nl

1.1. Directievertegenwoordiger

De heer S. Veld is in zijn functie als KVGGM-coördinator vertegenwoordiger van de directie ten aanzien van alle KVGGM-uitingen van B. Steenhuis Sloopwerken B.V. en verantwoordelijk voor het opstellen van dit CO2-emissieplan.

2. Basis jaar en rapportage periode

Als basisjaar hebben we gekozen voor 2018. Deze rapportage vindt plaats over de periode tot 07-2020. De footprint en emissie inventaris zijn niet geverifieerd door een CI.

3. Begrenzing

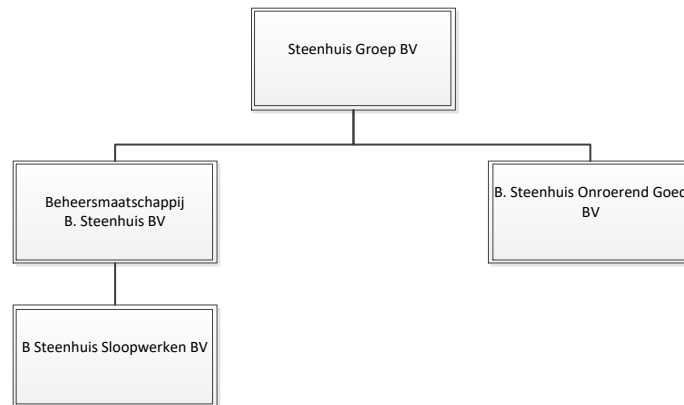
3.1. Bepalen van de organisatie grenzen

Om de begrenzing van het bedrijf goed te kunnen vaststellen, is gewerkt volgens de controlebenadering, specifiek de operationele controle. Om deze organisatorische grenzen te bepalen is uitgegaan van het handboek van de CO₂ prestatieladder 3.0. Volgens de laterale methode is inzichtelijk gemaakt of er zich geen C-aanbieders onder de A-aanbieders bevinden.

3.1.1. Grenzen CO₂-prestatieladdeerverklaring

Dit CO₂-prestatieladdeerverklaring is van toepassing op B. Steenhuis Sloopwerken B.V. Voor het vaststellen van de boundaries is gekozen voor de methode operational control.

De organisatiegrenzen van B. Steenhuis Sloopwerken B.V. zijn bepaald aan de hand van het organogram van de groep bedrijven waarin B. Steenhuis Sloopwerken B.V. deelneemt. Er is besloten dat alleen gerapporteerd wordt over deelnemingen waar B. Steenhuis Sloopwerken B.V. directe zeggenschap heeft (belang > 50%). Dit houdt in dat alleen gerapporteerd wordt over B. Steenhuis Sloopwerken B.V.



De holdingvennootschappen zijn buiten beschouwing gelaten.

3.2. Bepalen van de operationele grenzen

B. Steenhuis Sloopwerken B.V. registreert en rapporteert zijn CO₂-uitstoot conform de NEN-ISO 14064-1. Om de scope af te bakenen is gebruik gemaakt van de scope-indeling van het Green House Gas Protocol (GHG-protocol). Hierbij dient opgemerkt te worden dat de CO₂-prestatieladder 'eigen auto zakelijk' (personal cars for business travel) en zakelijke vliegtuigkilometers (business air travel) tot scope 2 rekent, in tegenstelling tot het GHG-protocol, die deze onderdelen aan scope 3 toeschrijft.

Dit leidt tot de volgende definities van de 3 scopes:

Scope 1:

Directe emissies door de eigen organisatie, zoals emissies door eigen gebruik van gas (bijv. gas boilers, warmtekrachtinstallaties en ovens) en emissies door het eigen wagenpark.

Scope 2:

Indirecte emissies die ontstaan in verband met de opwekking van elektriciteit die de organisatie gebruikt. Tot deze emissie wordt ook gerekend de emissies die te maken hebben met "Business Travel" en "Personal Cars for business travel", dit in overeenstemming met de definities die Prorail heeft opgesteld.

Scope 3:

Overige indirecte emissies, veroorzaakt door activiteiten van de eigen organisatie, zoals emissies van zakenreizen, gebruik taxi, papierverbruik en afvalverwerking.

3.3. Geanalyseerde gegevens conform GHG-protocol

Gegevens aangegeven met `•` zijn meegenomen in de analyse conform GHG-protocol.

Omschrijving	Aannemersbedrijf Koen Meijer BV
Scope 1	
Brandstof	•
Koelmiddelen	
Zakelijk verkeer	•
Scope 2	
Elektriciteit	•
Zakelijk gebruik privé-auto's	•
Zakelijk luchtverkeer	•
Scope 3	
Papierverbruik	
Woon-werkverkeer	
Openbaar vervoer	
Afval	•
Onderaanneming	•
Overige emissies	•

4. Directe en indirecte GHG emissies

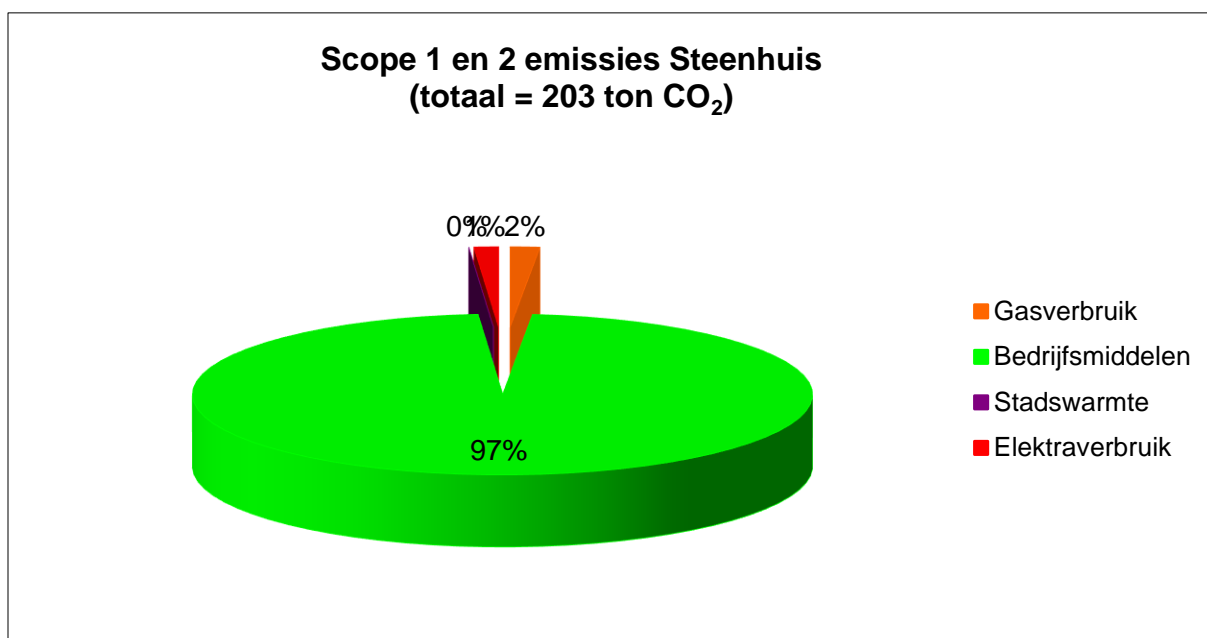
4.1. Gekwantificeerde GHG emissies

De CO₂-emissie van B. Steenhuis Sloopwerken B.V. is weergegeven per jaar in de onderstaande tabel. Aangegeven wordt de hoeveelheid CO₂ veroorzaakt door directe GHG emissies (scope 1) en door indirecte GHG emissies (scope 2).

Deze uitstoot is exclusief koudemiddelen. De verdeling van de emissies over de scopes wordt weergegeven in taartdiagram.

4.1.1. Gekwantificeerde GHG emissies 07-2020

07-2020	Uitstoot CO ₂ [ton]		
	Scope 1	Scope 2	Totaal
Totaal CO₂-footprint:	198	5	203



Verdeling CO₂ emissie 07-2020

4.1.2. Gespecificeerde uitstoot

Van B. Steenhuis Sloopwerken B.V. als geheel is een gespecificeerde berekening van de CO₂ uitstoot opgenomen in de CO₂ footprint.

4.2. Verbranding van biomassa

Verbranding van biomassa vond niet plaats binnen B. Steenhuis Sloopwerken B.V. in de periode tot 07-2020

4.3. GHG verwijderingen

Broeikasgasverwijdering vond niet plaats binnen B. Steenhuis Sloopwerken B.V. in de periode tot 07-2020.

4.4. Uitsluitingen

Gebruik van aircorefrigerants (koude middelen) behoort tot de directe GHG emissies, maar was over de periode 07-2020 niet bekend. De CO₂-prestatieladder vermeldt dat de emissie door lekkage van koude middelen niet verplicht hoeft te worden gerapporteerd. Omdat extrapolatie aan de hand van aannames wegens de specifieke eigenschappen van de verschillende koudemiddelen onbetrouwbaar is, is ervoor gekozen om de koude middelen niet in het totaal mee te rekenen.

5. Kwantificeringsmethoden

Voor het kwantificeren van de CO₂-uitstoot is gebruik gemaakt van diverse bronnen, welke in de onderstaande tabel zijn weergegeven.

Omschrijving	Bron
Scope 1	
Brandstof	Opgave leveranciers, facturen of tankbonnen
Koelmiddelen	n.v.t.
Zakelijk verkeer	Opgave leveranciers, facturen of tankbonnen
Scope 2	
Elektriciteit	Facturen leveranciers
Zakelijk gebruik privé-auto's	Kilometerdeclaraties
Zakelijk luchtverkeer	Opgave luchtvaartmaatschappij
Scope 3	
Afval	Facturen afvalverwerkers
Inkoop materiaal	Facturen leveranciers

6. GHG emissies en verwijderingsfactoren

Vanaf 2018 zijn de emissiefactoren vanaf www.co2emissiefactoren.nl gehanteerd. Omdat het gaat om zeer specifieke emissiefactoren op (inter)nationaal niveau, zijn de gehanteerde emissiefactoren zeer geschikt voor het omrekenen van de broeikasgas activiteiten data naar de daarmee gepaard gaande CO₂-emissie. Daar waar de CO₂-prestatieladder geen emissiefactoren geeft (bijv. Ad-blue), worden internationaal erkende emissiefactoren gebruikt indien deze bekend zijn. Omdat de internationale factoren minder specifiek zijn, is de daarmee berekende CO₂-uitstoot minder nauwkeurig. Betere factoren zijn echter niet beschikbaar. In de gespecificeerde berekening in bijlage 1 zijn tevens de gebruikte emissiefactoren aangegeven. Het basisjaar 2018 is opnieuw berekend na aanleiding van de wijzigingen van de emissiefactoren zoals bepaald op www.co2emissiefactoren.nl

Verwijderingsfactoren (removalfactors) zijn niet van toepassing.

7. Nauwkeurigheid

De gepresenteerde resultaten in bijlage 1 moeten worden geïnterpreteerd als 'best-guess'-waarden, omdat de meeste invoervariabelen omgeven worden door een onzekerheidsmarge. Deze onzekerheid wordt bepaald door de onzekerheid in de beschikbare data. De onzekerheidsmarge van de invoervariabelen die betrekking hebben op de beschikbare energiegebruikdata hebben een aanvaardbare onzekerheidsmarge. Deze cijfers zijn verwerkt in de footprint.

8. Reductiedoelstellingen

8.1. Reductiedoelstellingen en voortgang reductieprogramma

Voor de periode 2019 tot en met 2022 heeft B. Steenhuis Sloopwerken B.V. als algehele doelstelling de totale CO₂-emissie voor scope 1 met ruim 40 ton te verminderen ten opzichte van het basisjaar 2018 (439 ton). Dit komt overeen met ongeveer 10% van de totale uitstoot in 2018. Voor scope 2 emissies is de doelstelling om deze te verminderen met 11 ton naar 0. Om de voortgang in de doelstellingen te meten, worden deze ook gerelateerd aan het aantal FTE.

Basisjaar 2018	Uitstoot CO ₂ [ton]		
	Scope 1	Scope 2	Totaal
Totaal CO₂-footprint	439	11	450

Zie voor analyse het document verantwoording reductiedoelstellingen 07-2020

8.2. Trends binnen het bedrijf op het gebied van energiereductie

Gebruik groene energie:

Door een misverstand met de leverancier heeft er geen inkoop van Nederlandse groene stroom plaatsgevonden. Per december 2020 is dit aangepast.

Installaties:

Door aanpassingen te doen aan de schakeltijden van verwarmings- en luchtbehandelinginstallaties en vaker energiezuinige verlichting toe te passen kunnen besparingen worden gerealiseerd. Binnen projecten wordt de logistiek zo optimaal mogelijk ingedeeld, zodat er geen onnodige vracht en/of autoritten nodig zijn. Bij vervanging wordt de conventionele verlichting vervangen door LED verlichting. Hier is medio 2019 mee gestart.

Groener wagenpark:

Het wagenpark wordt groener doordat bij de aanschaf van nieuwe vervoermiddelen de CO₂-uitstoot per kilometer een van de selectiecriteria is. Daarnaast worden bestuurders proactief benaderd wanneer het geregistreerde brandstofverbruik daartoe aanleiding geeft.

Energie-efficiencyplannen:

Voor diverse onderdelen zullen energie-efficiencyplannen worden opgesteld. Hierbij worden de resultaten uit de energie-audits gebruikt. Wanneer de plannen hiervoor aanleiding geven zullen aanpassingen worden doorgevoerd om het energieverbruik terug te dringen.

Mogelijkheden voor individuele bijdrage:

Nieuwe ideeën voor duurzaam bouwen en energiebesparing zijn van harte welkom. We nodigen dan ook iedereen van harte uit met ideeën te komen of deel te nemen aan werkgroepen met als doel energie te besparen. Ideeën, voorstellen en suggesties kunnen worden ingediend bij info@steenhuis-sloopwerken.nl

8.3. Energiemanagementprogramma

B. Steenhuis Sloopwerken B.V. heeft een energiemanagementprogramma opgesteld conform ISO 50001. Dit geeft ons een basis voor een goede sturing op het gebied van energie-efficiency.

8.4. Energiebeleid

B. Steenhuis Sloopwerken B.V. beschikt over een MVO-beleidsverklaring. Hierin is het energiebeleid van de groep opgenomen. Het MVO beleid maakt onderdeel uit van het KVGM- systeem.

9. Communicatie

9.1. Communicatie en communicatieplan

B. Steenhuis Sloopwerken B.V. communiceert intern en extern over haar eigen CO₂-uitstoot. Ook worden doelstellingen op dit gebied gepubliceerd. Communicatieschema's, taken, verantwoordelijkheden en middelen op het gebied van CO₂-reductie zijn vastgelegd in ons KVGM-systeem. Inhoudelijke communicatie over onze CO₂-uitstoot, onze CO₂-reductiedoelstellingen en de voortgang hierop, zijn op de website van B. Steenhuis Sloopwerken B.V. te vinden.

9.2. Deelname aan initiatieven

B. Steenhuis Sloopwerken B.V. neemt deel aan CO₂-initiatieven en project-/werkgroepen door middel van het bezoeken van congressen. Doelstelling hiervan is om kennis en ervaring te delen betreffende energie-efficiency en CO₂-uitstoot.

Voor de deelname aan project- en werkgroepen en andere initiatieven wordt, naast de personele inbreng, jaarlijks budget vastgesteld.

9.3. Eigen bijdrage

Ideeën om de efficiëntie of het energieverbruik van B. Steenhuis Sloopwerken B.V. te verbeteren zijn van harte welkom! We nodigen dan ook iedereen deze te melden via info@steenhuis-sloopwerken.nl

9.4. CO₂-uitstoot in de keten

Er is een ketenanalyse met betrekking tot verwerking van sloopafval opgesteld.